

## PARC NATUREL DE LA VALLÉE DE L'ATPERT

### A l'aube du troisième millénaire

Cette fois-ci, c'est la bonne et tout le monde semble d'accord : le 21<sup>ème</sup> siècle, c'est dans un mois. C'est aussi le dernier délai pour planter l'arbre du millénaire sur la place du village ! A cette occasion, le Parc Naturel propose à chaque village ou association qui le souhaite un Noyer. Arbre à la fois symbolique et nourricier, il occupe une place de choix dans les vieux jardins et vergers de la Vallée. Planté chez nous depuis l'époque gallo-romaine le Noyer est depuis toujours apprécié pour son fruit et l'huile qui en est extraite. Le brou, tanin contenu dans l'enveloppe de la noix et les feuilles sert à la teinture. Son bois précieux est utilisé en ébénisterie. On attribue même au Noyer des vertus médicinales. Certains disent aussi qu'il chasse les mouches, d'autres les souris et parfois même les mauvais esprits !

Une chose est certaine en tous cas, c'est qu'il ne tolère à ses côtés aucun autre végétal ! Même une pelouse supporte mal l'ombrage et la richesse en tanins de ses feuilles tombées. C'est à un point tel que certains prétendent que l'utilisation au potager d'un compost comprenant quelques feuilles de Noyer rend les légumes amers.

Mais que ces petits désagréments ne vous empêchent pas de planter ce 'Caïd' dans nos espaces verts.

Pour les candidats planteurs et pour la bonne reprise de votre Noyer, ménagez à ce dernier un espace suffisant et évitez-lui les situations exposées aux gelées tardives : sa floraison précoce le rend très sensible à ce phénomène, et il peut très bien bouder en ne vous donnant aucun fruit !

Enfin, suivez scrupuleusement les consignes qui vous seront données à la plantation... renseignements et conseils :

Philippe THONON, 107 Voie de la Liberté,  
6717 ATPERT (Tél. 063/22.78.55).

# Le Courrier du Parc

Bulletin d'information trimestriel sur les activités du  
Parc Naturel de la Vallée de l'Attert

1850 exemplaires

N°12 décembre 2000

### Echanges scolaires : le début d'une longue histoire



Ça rapproche la longue-vue

Mardi 19, jeudi 21 et vendredi 22 septembre, 7h15 du matin : les hirondelles de fenêtre, hérons cendrés, bergeronnettes grises, busards des roseaux, foulques macroules et canards colvert des implantations scolaires belges sont impatients de prendre le car qui les mènera le temps d'une journée dans le Parc Naturel Régional de Lorraine.

D'autres volatiles, tout aussi excités par ce voyage, les attendent côté luxembourgeois dans les villages de Redange, Noerdange, Elvange et

Bettborn... Bizarre... Bizarre...

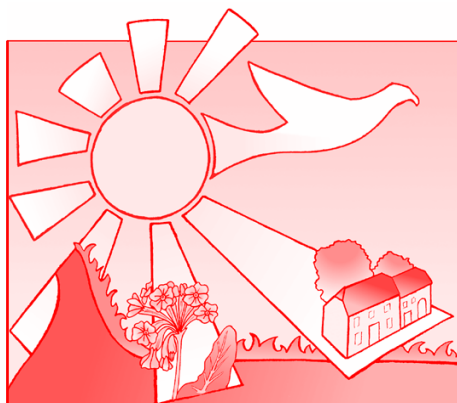
En fait, ces 193 drôles d'oiseaux sont des écoliers heureux de vivre ensemble une journée " nature et patrimoine " à l'initiative de l'association des communes de la Vallée de l'Attert belgo-luxembourgeoise.

La volonté de ces cinq communes est de permettre aux élèves et enseignants de 5 et 6<sup>ème</sup> primaires de se rencontrer et durant toute une année scolaire d'établir des échanges. Cinq jumelages belgo-luxembourgeois se forment et pour faire plus ample connaissance, pourquoi pas organiser une excursion commune en France ?

Pour réussir ce pari, l'asbl "Au pays de l'Attert" a réuni quelques bons ingrédients : des élèves curieux, des enseignants intéressés, des guides sympathiques, de beaux paysages, des oiseaux, un musée étrange et un village pittoresque !

### Au programme, deux activités.

Munis de jumelles et accompagnés par des guides de la " Ligue pour la Protection des Oiseaux ", les enfants partent à l'observation des oiseaux autour de l'étang de Lindre. Nous sommes chanceux : la cigogne blanche, le canard colvert, le foulque macroule, la grande aigrette, le grèbe huppé et le héron cendré sont au rendez-vous...



## PARC NATUREL DE LA VALLÉE DE L'ATPERT

### Echos de l'association des communes de la Vallée de l'Attert belgo-luxembourgeoise

L'assemblée est satisfaite de la troisième édition du festival "Musique dans la vallée", édition riche en émotion avec un programme de toute beauté, des chœurs, solistes et musiciens très sympathiques et un public très réceptif,... l'édition 2001 s'impose donc !!!

L'assemblée décide de proposer aux chorales de la vallée une soirée de concerts au printemps 2001. La même démarche sera faite auprès des nombreuses fanfares. Les mouvements concernés seront prochainement contactés.

L'assemblée souhaite que les échanges entre les écoles de la vallée, amorcés par l'excursion commune dans le Parc Naturel Régional de Lorraine, soient complétés par d'autres activités.

De nouveaux échanges vont être proposés aux classes concernées.

...A midi, un bon repas nous attend aux lycées de Dieuze.

Pour la seconde activité, il suffit de faire quelques kilomètres supplémentaires pour arriver au village de Marsal ! Là, une guide nous présente l'histoire de ce village fortifié dont la seule richesse était... le sel. L'animation se termine par une chasse au trésor qui permet aux élèves de la vallée de découvrir le village de Marsal sous toutes ses coutures.

17 heures ! Il est déjà temps de prendre le chemin du retour. Dans le car, l'ambiance est chaleureuse et les mots français, allemands et luxembourgeois se mélangent. On se quitte, ravi et étonné d'avoir si vite fait

connaissance. Promis juré, on s'écrira. Maintenant, il est grand temps que chacun regagne son nid !

Depuis, des correspondances s'établissent et des activités se préparent pour accueillir la classe voisine.

Lors de la dernière réunion de l'association des cinq communes, les bourgmestres ont décidé de proposer aux écoles une autre journée d'animation, qui cette fois, se fera chez nous, dans la Vallée de l'Attert belgo-luxembourgeoise.

### Victime de son succès, la vingtième édition du marché gourmand et artisanal attertois s'étend sur le parking de la salle du Cothurne

En entrant à la salle du Cothurne ce samedi 02 décembre de 16 à 20 heures, le petit promeneur futé est convié à une véritable escapade gourmande et colorée. Muni d'un panier (ou accompagné d'un porteur), il arpente la salle et le chapiteau au fil des odeurs et des couleurs. Peu soucieux de son régime, il déguste la région en douceur : pralines, gâteaux, confitures, jus de fruit, vin, salaisons, fromages, miel, escargots, pain et bien d'autres spécialités qui seront au rendez-vous pour le plus grand plaisir de ses sens gustatifs. En ce début de décembre, il sera également conquis par le nombre impressionnant de décorations et cadeaux : fleurs séchées et autres montages floraux, poupées et sorcières, patchworks, broderies, peinture sur bois, cadres, bougeoirs, bijoux, sculptures, diffuseurs de parfums et autres fabrications artisanales. Pour accueillir cette quarantaine de producteurs et artisans, la salle du Cothurne sera agrandie par un chapiteau, qui est d'ores et déjà complet.

Évasion gourmande, hommage aux richesses et au savoir-faire de notre terroir, le marché gourmand et artisanal d'Attert est sans aucun doute le rendez-vous où il fait bon renouer avec ses racines !



Sur les berges de l'étang de Lindre

## Projet Environnement : Moins de déchets...Plus de respect !

*Cycle de conférences organisé par l'ACRF de Thiaumont en partenariat avec la Ligue des Familles, la Commission consultative des jeunes d'Attert, Le Parc Naturel de la Vallée de l'Attert, IDELUX et la commune d'Attert.*

Une première conférence a eu lieu en mai 2000 et traitait de l'éco-consommation, nous en retraçons ici les grandes lignes. Une deuxième abordait le compostage et fera l'objet d'un prochain article.

Une troisième conférence abordant la gestion intégrée des déchets aura lieu le **14 décembre 2000, à 20 heures** à la nouvelle salle du presbytère à Thiaumont.

*L'éco-consommation est un mode de consommation plus écologique qui permet de préserver l'environnement et notre santé. La consommation responsable se soucie également d'un commerce équitable dans lequel sont respectés la santé, les droits et la dignité du travailleur.*



Il faut, au quotidien, diminuer la quantité de déchets visibles et invisibles que nous générons.

- en économisant l'eau, l'électricité et le chauffage,
- en achetant des produits aux emballages réduits voire inexistants,
- en triant et en recyclant les déchets qui restent (parcs à conteneurs),
- en récupérant la majorité des déchets organiques par le compostage,
- en limitant les trajets en voiture et privilégiant d'autres modes de transport (transports en commun, co-voiturage, vélo ou marche à pied),
- en limitant les engrais chimiques et pesticides au jardin.

Mais il faut encore aller plus loin en se posant quelques questions :

*Le fabricant respecte-t-il l'environnement lors de la production, des moyens de conservation et du transport de ce produit ? Respecte-t-il les droits des individus dans leur travail ? Cet article produit-il des déchets; si oui, sont-ils facilement recyclables ? Est-il bon pour ma santé ?*

On privilégiera alors, tout en les utilisant avec modération, les matériaux et les produits naturels, recyclés et facilement recyclables et on évitera ceux dont la fabrication (aluminium) ou le recyclage (tetrapack) sont très polluants. Par contre, on évitera l'usage des produits toxiques (pesticides, solvants...) ou on le limitera (métaux lourds contenus dans les piles, ...). Enfin, tous les produits toxiques doivent être conduits au parc à conteneur.

En guise de conclusion, nous ajoutons que l'éco-consommation n'est plus un luxe. C'est l'affaire de tout le monde, du politicien au simple citoyen, du producteur au consommateur. Penser et agir en terme d'éco-consommation, c'est tenter d'améliorer notre santé, d'apporter un début de solution aux problèmes de pollution et de réchauffement de notre planète et de remédier à l'épuisement des ressources naturelles.

Ouvrons pour un développement durable, changeons nos habitudes. Par notre façon de consommer, nous avons le pouvoir de nous positionner et d'agir.

Pour obtenir le fascicule dont s'est inspiré cet article, il vous est loisible de téléphoner à EDUCATION-ENVIRONNEMENT n° 04/366 38 57.

Christine REDING et Danièle HILBERT

## Agenda des activités

### Décembre

- **Samedi 02 décembre de 16H00 à 20H00** : marché gourmand et artisanal, salle du Cothurne à Attert
- **Jeudi 14 décembre à 20H00 (Salle du presbytère à Thiaumont)** : Conférence « la gestion intégrée des déchets » par I. Breels, conseillère en environnement (Idelux)
- **Vendredi 15 décembre à 20H00 (Chapelle de Lottert)** : carrefour rencontre de musiciens amateurs
- **Samedi 16 décembre à 20H00 (Eglise de Thiaumont)** : concert de Diane Juchem, soprano, accompagnée aux orgues par Gilles Leyers

### Janvier

- **Samedi 27 janvier à 20H00 (Attart, salle du Cothurne)** : 'Vacances à Saint Fruskain', comédie en trois actes de M Dubois et J. Des Marchenelles

### Février

- **Samedi 03 février à 20H00 (Attart, salle du Cothurne)** : 'Vacances à Saint Fruskain', comédie en trois actes de M Dubois et J. Des Marchenelles
- **Dimanche 11 février à 20H00 (Attart, salle du Cothurne)** : 'Vacances à Saint Fruskain', comédie en trois actes de M Dubois et J. Des Marchenelles

Les mouvements associatifs attertois peuvent utiliser gratuitement cet espace pour annoncer leurs manifestations. Date de clôture des prochaines annonces couvrant la période de mars à juin 2001 : le 22 février 2001

- 

## Bulletin d'information trimestriel sur les activités du Parc Naturel de la Vallée de l'Attart

107 Voie de la liberté, 6717 Attart  
% 063/22.78.55 Fax 063/22.16.98  
E.mail pnv.attart@pi.be

Equipe de Rédaction  
V. Christophe  
S. Hubert  
Ph. Thonon  
N. Zimmer

Imprimé sur papier recyclé  
Ne pas jeter sur la voie publique

## La haie : milieu à entretenir et à reconstruire

Tout le monde reconnaît les rôles patrimonial et paysager de la haie. Mais il importe de rappeler encore une fois toutes les actions bénéfiques que joue la haie sur les régulations micro-climatique, hydraulique et la conservation des sols. Car malheureusement, c'est souvent au détour d'une démonstration par l'absurde qu'il nous faut prouver le bien fondé de tous ces avantages : la destruction intempestive des haies entraîne ici une reprise de l'érosion, là une baisse de rendement d'animaux exposés aux intempéries ou privés d'ombre, ailleurs une moindre précocité des cultures soumises aux vents froids et desséchants.

### Le nœud du problème : l'entretien

S'il est aujourd'hui admis que la haie est l'alliée de l'agriculteur, les frais liés à l'entretien des haies sont souvent évoqués pour justifier leur destruction. Dans la mesure où l'arrachage des haies est soumis à réglementation sur le territoire du Parc Naturel (Cfr règlement communal complémentaire sur la conservation de la nature du 30/09/1998), il est de notre devoir de trouver une solution à ces problèmes d'entretien.

- L'acquisition par la commune d'un taille haie adéquat et d'un broyeur a permis de régler le problème de l'entretien des haies le long des voiries communales.
- Une contribution financière pour le maintien des haies et bandes boisées est proposée aux agriculteurs dans le cadre des mesures agri-environnementales; un service d'aide à la constitution des dossiers est en place dans le Parc Naturel; actuellement plusieurs dizaines de kilomètres de haies bénéficient de cette mesure.

### Une solution pour l'avenir : le projet taille haie

Une convention entre la commune d'Attart et l'Atelier Environnement Tohogne devrait permettre à l'avenir d'envisager une formule simple et efficace en matière de taille de haie : cette association propose en effet la taille de haies (toutes essences, toutes dimensions) chez les agriculteurs, particuliers, associations,... avec le matériel et l'opérateur adéquats, à un prix très démocratique (actuellement fixé à 500 F/heure). La commune signataire contribue également au financement à raison de 750 F/heure prestée sur son territoire. Ce système, en place ou en projet dans 21 communes a devant lui un bel avenir !



L'équipement idéal : tracteur équipé d'un taille haie et d'un chargeur frontal